



***Ecosistemi per l'innovazione sociale in
Europa***



INTRODUZIONE

RESTITUZIONE DEI RISULTATI

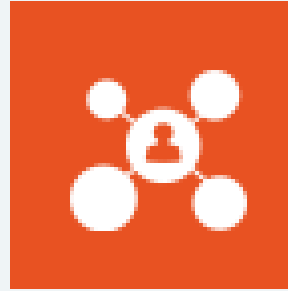
- 1 **PRIORITA'**
- 2 **SERVIZI**
- 3 **SCALA DI AZIONE**
- 5 **PERSONA GIURIDICA**
- 6 **MEMBERSHIP**
- 7 **PARTECIPAZIONE E GOVERNANCE**
- 8 **MODELLO ECONOMICO**

CONCLUSIONI

BIBLIOGRAFIA

SITOGRAFIA





Punto di Partenza

Esigenza di Torino Social Impact di **riflettere in prospettiva sul proprio ecosistema**

- ✓ Grande volontà di aderire da parte degli attori presenti sul territorio - quasi 170 ad oggi
- ✓ Strutturare la partecipazione mantenendo il carattere flessibile e sperimentale che caratterizza la piattaforma

Obiettivo

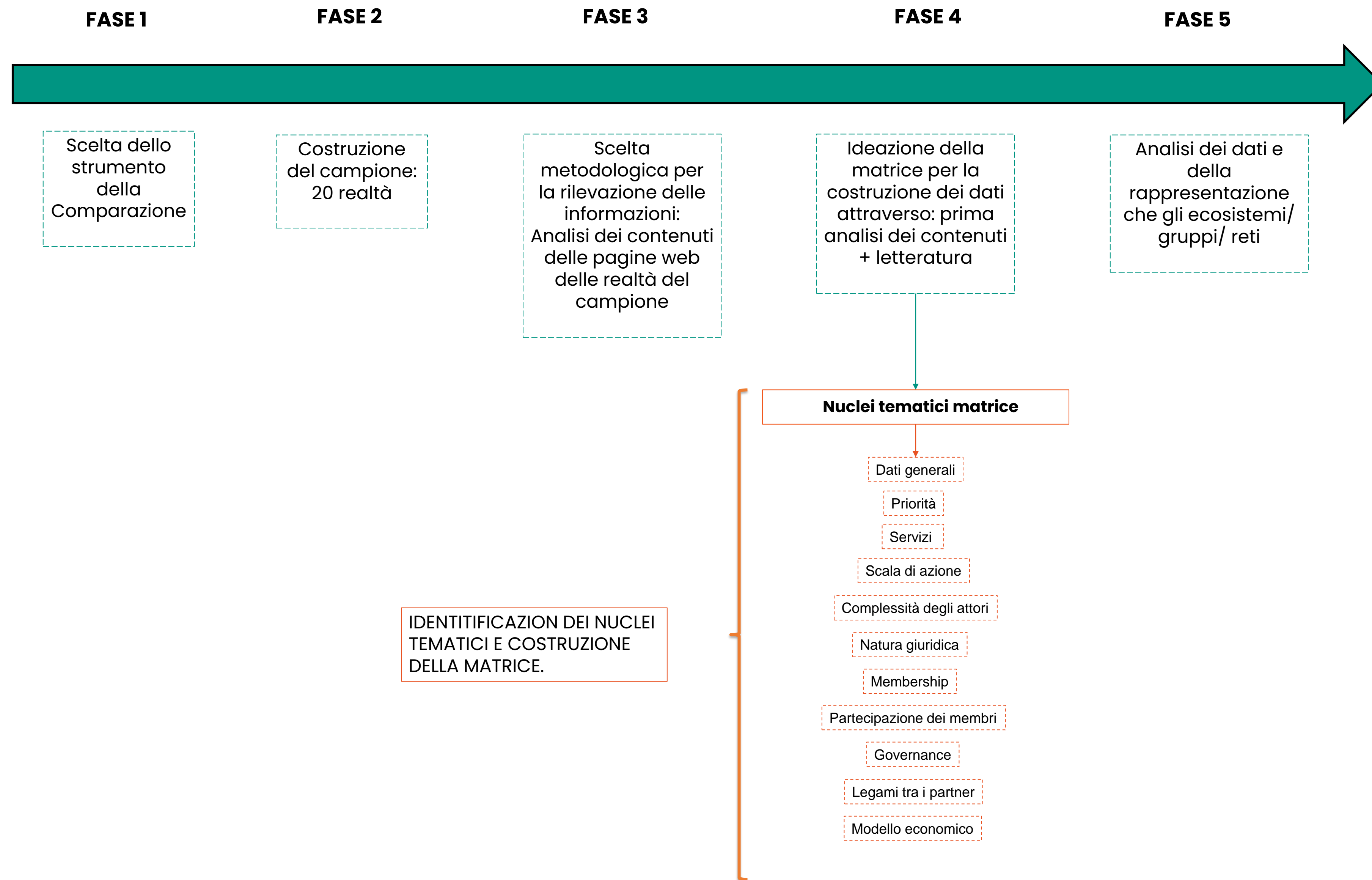
Alimentare la riflessione legata al nuovo Master Plan 2022-2024 di Torino Social Impact

Domande di ricerca

- Come funzionano i **modelli di governance**, all'interno dei **diversi cluster per l'innovazione?**
- Quali **forme e modelli di partecipazione** emergono all'interno degli ecosistemi per l'innovazione sociale?
- Quali **servizi e attività** comuni vengono forniti e svolti all'interno dei cluster?
- Qual è la **profondità dei legami** all'interno degli ecosistemi?



Metodologia





FOCUS SULLA COSTRUZIONE DEL CAMPIONE: 2 CONCETTI CHIAVE

INNOVAZIONE SOCIALE

Gli ecosistemi e i gruppi/ reti selezionati sono stati scelti a partire dal concetto fortemente trasversale di innovazione sociale, al fine di salvaguardare e valorizzare la complessità e la varietà del tema grazie ad una prospettiva composita e plurale sul processo di innovazione sociale.

quell'innovazione che, a differenza di quella tradizionale, punta a creare e cercare soluzioni alle sfide della società, generando risultati positivi da un punto di vista sociale (OECD, 2021).

"(...)desirable social innovation is one that in fact ('in fact' meaning 'there is convincing evidence') improves the macro-quality of life or extends life expect"
(Pol e Ville, 2009, p. 882)

"(...)a complex process of introducing new products, processes or programs that profoundly change the basic routines, resource and authority flows, or beliefs of the social system in which the innovation occurs. Such successful social innovations have durability and broad impact".
(Westley e Antadze 2010, p.2)

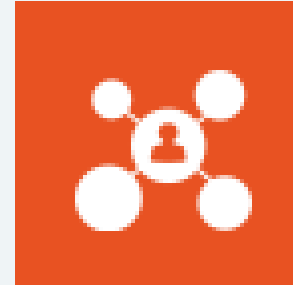
"(...)innovations that are social in both their ends and their means. Specifically, we define social innovations as new ideas (products, services and models) that simultaneously meet social needs (more effectively than alternatives) and create new social relationships or collaborations. They are innovations that are not only good for society but also enhance society's capacity to act."
(BEPA, 2009, p.9)

ECOSISTEMA PER L'INNOVAZIONE SOCIALE

I diversi interessi e le sfumature si trovano spesso a collaborare insieme dando origine a potenziali ecosistemi per l'innovazione e l'imprenditoria sociale. L'ecosistema per l'innovazione sociale è il secondo concetto a partire dal quale abbiamo originato il campione.

Insieme delle azioni aventi come scopo la promozione, crescita e sviluppo dell'innovazione sociale, anche grazie al miglioramento delle relazioni tra i diversi attori (OECD, 2021).

Introduzione 4 Campione



10 GRUPPI CLUSTER EUROPEI PER L'INNOVAZIONE SOCIALE ED ECOLOGICA

- **PTCE**, Francia
- **Initiatives et Cité**, Lille, Francia
- **Pole Sud Aquitaine**, Nouvelle Aquitaine, Francia
- **Impact City the Hague**, Paesi Bassi
- **The Partnership for Social Innovation Orebro**, Svezia
- **Navarra Social Economy Cluster**, Spagna
- **CLADE**, Barcellona, Spagna
- **Fondazione Innovazione Urbana**, Bologna, Italia
- **Fondazione di Comunità di Messina**, Italia
- **ImpactNoord**, Boterdiep, Paesi Bassi

10 GRUPPI «ALTRI»

- **Rete Case del Quartiere**, Torino, Italia
- **Ashoka Italia**, Roma
- **Amsterdam Impact**, Paesi Bassi
- **Portugal Social Innovation**, Coimbra, Portogallo
- **REVES**, Bruxelles, Belgio
- **Social Impact Agenda per l'Italia (SIA)**, Roma
- **Kilowatt Bologna**, Italia
- **Transition Town Movement** (Totnes, UK)
- **Transition Town Totnes**, UK
- **DESI**, Rio de Janeiro, Brasile

La scelta di «ombrello» rispetto ai due concetti chiave precedentemente osservati, ha permesso di costruire un campione che comprende i) sia alcuni **gruppi facenti parte della rete dei cluster europei per l'innovazione sociale ed ecologica (CSEI)**, che **altri gruppi esterni** ad esso che, pur agendo alle diverse scale, si sviluppano e prendono forma a partire dal concetto di **innovazione sociale** e di **imprenditoria sociale**



Priorità

molteplici priorità

sviluppo economico locale

creazione di uno spazio di dialogo

perseguimento di un valore condiviso

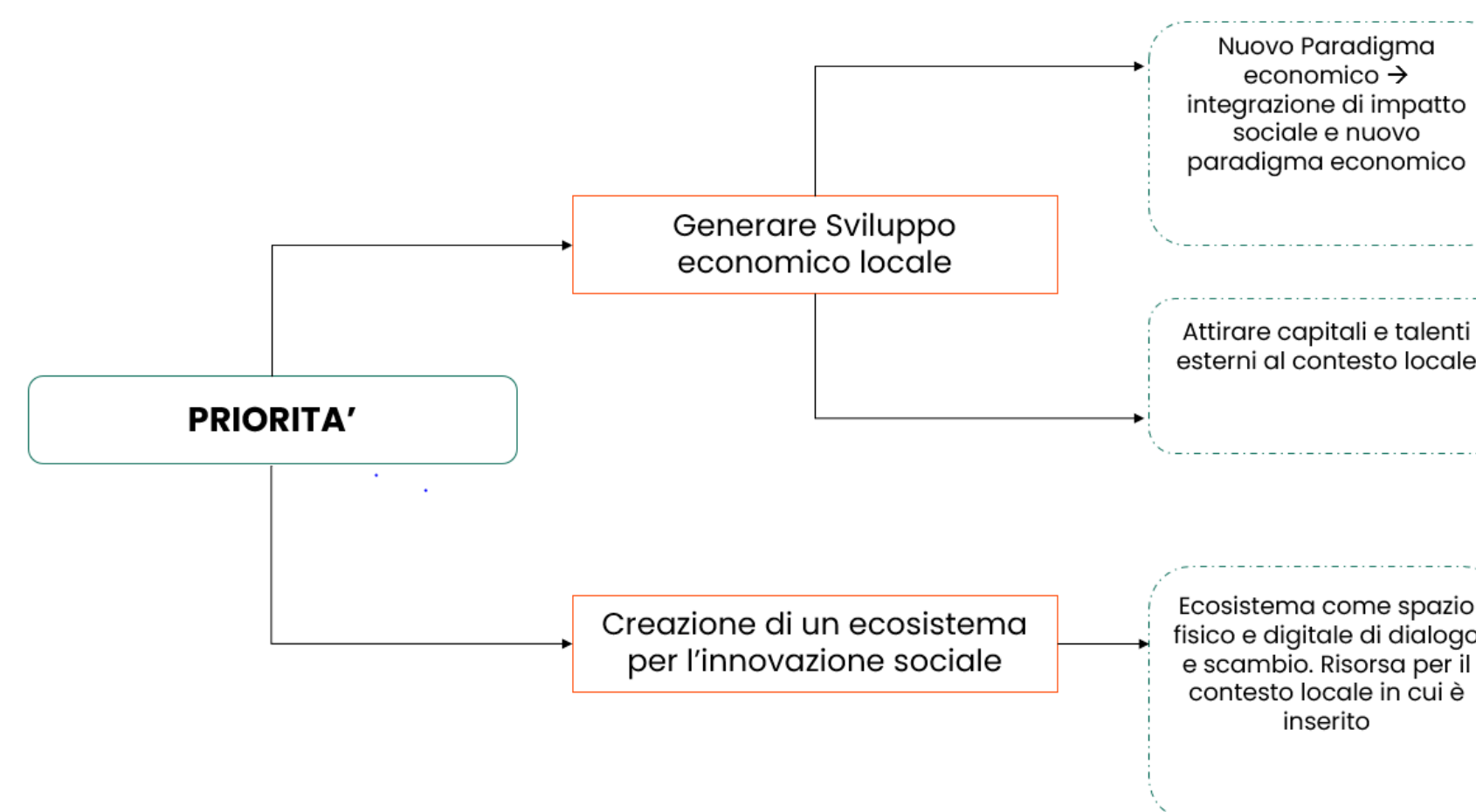
cooperazione tra gli attori dell'ecosistema



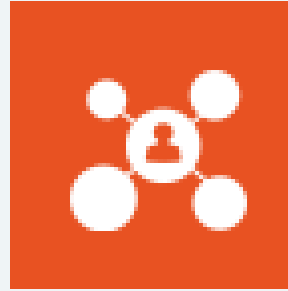
FOCUS

Sviluppo economico locale

- Da raggiungere attraverso la **concretizzazione di valori tipici** afferenti alla sfera **dell'economia sociale e solidale** come, per esempio, la collaborazione, l'inclusione social, la sostenibilità, la creazione di lavoro dignitoso, tutela dell'ambiente ecc.
- Inteso anche come capacità di **attirare capitali e talenti esterni al contesto locale**, come nel caso di Impact City the Hague, Amsterdam Impact
- Associato anche al **cambiamento sistemico** e alla necessità di implementare un **nuovo modello economico** in grado di integrare sostenibilità economica e impatto sociale, come affermato sul sito della Fondazione di Comunità di Messina. Si tratterebbe quindi di modellizzare e implementare un sistema capace **di risolvere i problemi generati dal sistema stesso**, stimolando al tempo stesso la **nascita e il consolidamento di mercati appositi**, capaci di **scalare l'innovazione sociale**.



Risultati 2



Servizi

Servizi legati alla sfera della collaborazione tra membri

Advocacy

Comunicazione

Ricerca

Consulenza

Infrastrutture

Formazione

FOCUS

Collaborazione tra membri

Concetto connotato da diverse sfumature

In chiave apertamente strategica e funzionale alla competitività delle imprese

Menzionata, ma non definita. Si può pensare che venga considerata un valore aggiunto che, in quanto tale viene messo in rilievo, ma che non viene considerato come elemento fondante per la definizione degli attori che popolano l'ecosistema

Cooperazione intesa nell'accezione di matching e networking. Si tratta, in questo caso di aspetti più difficilmente osservabili attraverso la metodologia di ricerca adottata

Comunicazione

Anche in questo caso diverse sfumature

Comunicazione genericamente intesa, come nel caso di Kilowatt Bologna, che tra le attività e i servizi principali erogati annovera brand strategy e produzione di video

Comunicazione come servizio per la promozione di un'identità comune e condivisa, come nel caso del Desis Network che punta ad alimentare e a fare visibilità ad un'identità comune e condivisa

Comunicazione come disseminazione di informazioni, saperi e buone pratiche. Nel caso dell'Orebro County Partnership for Social Innovation, uno degli obiettivi del progetto è proprio quello di rendere la partnership un forum di discussione tra gli attori, diffondendo informazioni, scambio di saperi e buone pratiche.

Infrastrutture

Le infrastrutture tendono a tradursi in

Strutture di coordinamento della rete. Si tratta spesso di una cellula o struttura di animazione → Necessità di un ente dedicato al coordinamento dell'ecosistema.

Spazio fisico o digitale, che ricorre più frequentemente. Impact City The Hague ha per esempio strutturato un apposito database, contenente dati. Si tratta di un programma che articola insieme machine learning, data engineering e dati provenienti dagli utenti

Infrastrutture economico finanziarie. È il caso per esempio del Portugal Social Innovation, che ha elaborato quattro diversi strumenti: i) Fondo finanziario per sostenere lo sviluppo di competenze; ii) Fondo per la diffusione di prodotti di innovazione sociale; iii) Social Impact Bonds; iv) Strumenti per facilitare l'accesso al credito e al co-investimento per le organizzazioni che attuano progetti di innovazione sociale

Risultati 3



Servizi

Servizi legati alla sfera della collaborazione tra membri

Advocacy

Comunicazione

Ricerca

Consulenza

Infrastrutture

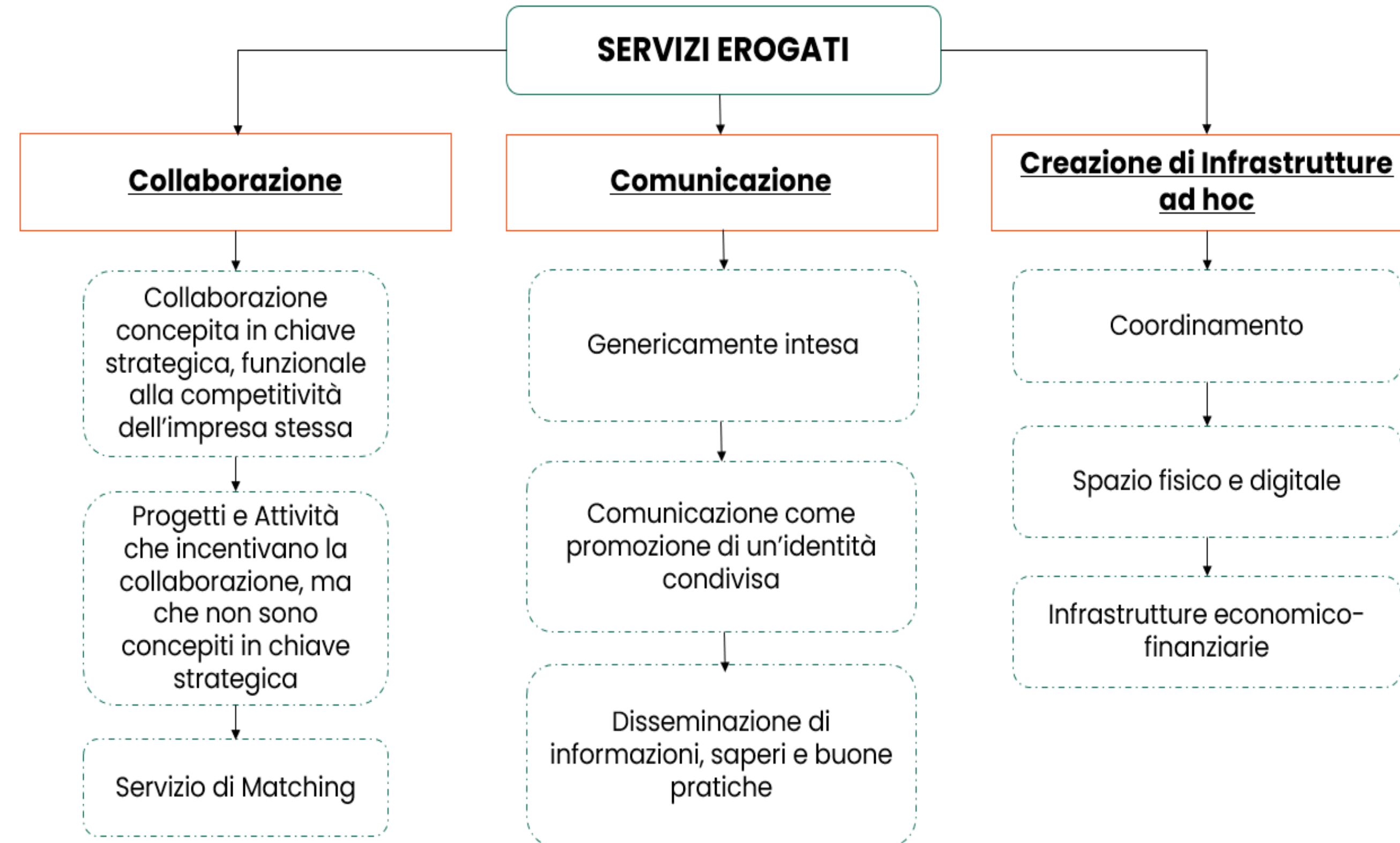
Formazione

FOCUS

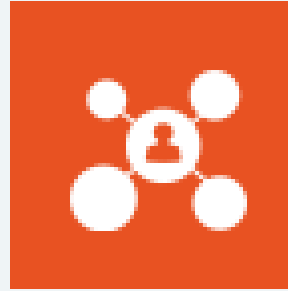
Collaborazione tra membri

Comunicazione

Infrastrutture



Risultati 4



Servizi

Servizi legati alla sfera della collaborazione tra membri

Advocacy

Comunicazione

Ricerca

Consulenza

Infrastrutture

Formazione

FOCUS

Formazione

Non è sempre stato possibile evincere che cosa si intenda per formazione. In alcuni casi è stato però possibile ottenere qualche informazione in più

Fondazione Innovazione Urbana eroga, per esempio, un master sui processi partecipativi

Tra le attività elencate da Kilowatt Bologna si legge che parte delle attività puntano a sperimentare nuovi modelli educativi

Il Pole Sud Aquitaine ha creato centri di formazione funzionali all'avviamento di programmi di apprendistato e formazione sull'economia sociale e solidale

ImpactNoord, rimanendo nuovamente più sul piano generale, associa la formazione alla possibilità di aiutare imprenditori e imprenditori sociali a crescere, migliorando l'impatto delle proprie attività

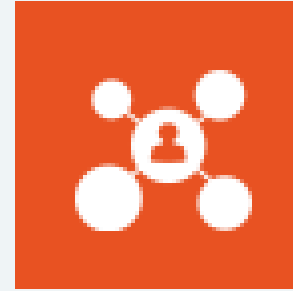
Advocacy

L'erogazione di questo servizio, non sembra essere ricorrente. Solamente in tre gruppi se ne fa menzione esplicitamente.

ImpactNoord, che sottolinea come la rapida crescita dell'ecosistema, ha permesso che il cluster diventasse un attore con la possibilità, e la forza, di dialogare con l'attore pubblico e portare avanti azioni di lobbying.

Per il gruppo CLADE, l'advocacy sembra rappresentare sia un servizio, che un obiettivo da raggiungere. Il gruppo punta, infatti ad aumentare la rappresentanza dei propri membri di fronte all'amministrazione pubblica, al fine di avviare un dialogo permanente e collaborando attivamente con i poteri pubblici e gli agenti economico-sociali, rafforzando così la propria capacità di influenza.

Anche il gruppo Transition Town Totnes concepisce le attività di advocacy come qualcosa da sviluppare e consolidare, per perseguire le priorità della rete. Tra gli scopi dell'azione concertata viene menzionata, infatti, anche la possibilità di far sentire la propria voce e influenzare le decisioni politiche, da intendersi non esclusivamente a livello istituzionale



Scala di azione Le realtà considerate agiscono a diverse scale di azione

Scala Locale: forte radicamento → difficile esportazione dei modelli

Scala Internazionale: posizionamento e visibilità

Residualità della scala nazionale

FOCUS

Scala Locale

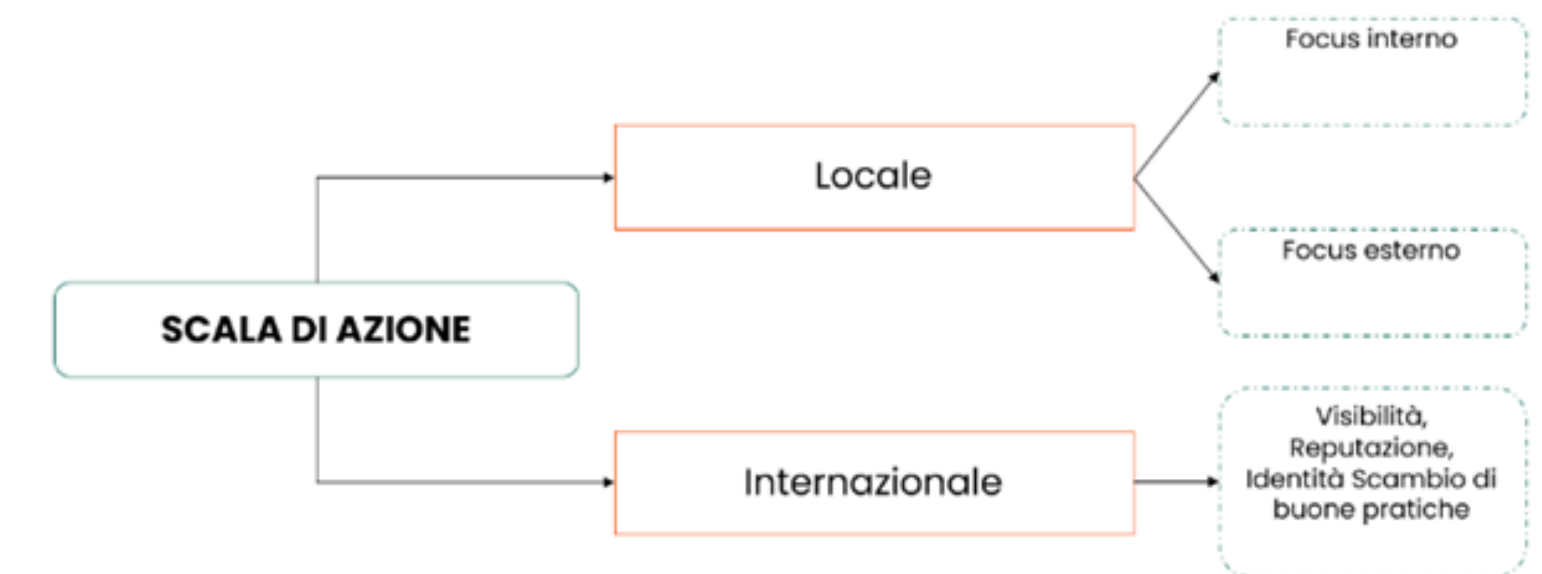
Si è osservata una certa preminenza della scala locale, tendenzialmente legata al forte radicamento nel contesto di origine, che rende difficile l'esportazione dei modelli in altri contesti, caratterizzati da logiche e specificità differenti.

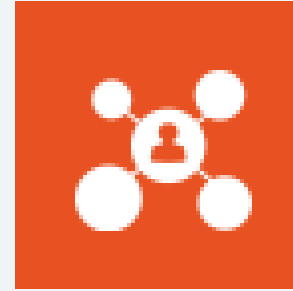
Scala Internazionale

L'azione alla scala internazionale, è spesso legata all'aspetto della visibilità e della costruzione della propria identità, reputazione/ brand, funzionale a posizionare un certo ecosistema e, in certi casi una città, sulle mappe dell'economia ad impatto sociale. E' il caso, per esempio di Impact City the Hague o Amsterdam Impact. Le attività alla scala internazionale sono spesso anche occasioni di incontro, scambio di buone pratiche, dialogo con altre realtà, raccolta di stimoli.

Scala Nazionale

L'azione alla scala nazionale è piuttosto residuale. Un'eccezione è rappresentata, per esempio dal caso del Portugal Social Innovation che, con diverse iniziative si dispiega su tutto il territorio nazionale portoghese





Natura giuridica

La maggior parte delle realtà osservate è dotata di forma giuridica

Solamente in cinque casi non è stato possibile identificarla. Si tratta soprattutto di iniziative governative

Varietà delle forme giuridiche: associazioni, cooperative, fondazioni

ASSOCIAZIONE	FONDAZIONE	COOPERATIVA	ALTRO
<ul style="list-style-type: none">• PTCE• ImpactNoord• Rete delle Case del Quartiere• REVES• Social Impact Agenda per l'Italia• Kilowatt	<ul style="list-style-type: none">• Fondazione Innovazione Urbana• Fondazione di Comunità di Messina	<ul style="list-style-type: none">• Initiatives et Cité• PTCE• Kilowatt	<ul style="list-style-type: none">• Ashoka• Transition Town Movement• Transition Town Totnes• Portugal Social Innovation• Pole Sud Aquitaine• Impact City the Hague• Navarre Social Innovation Unit• CLADE• Amsterdam Impact

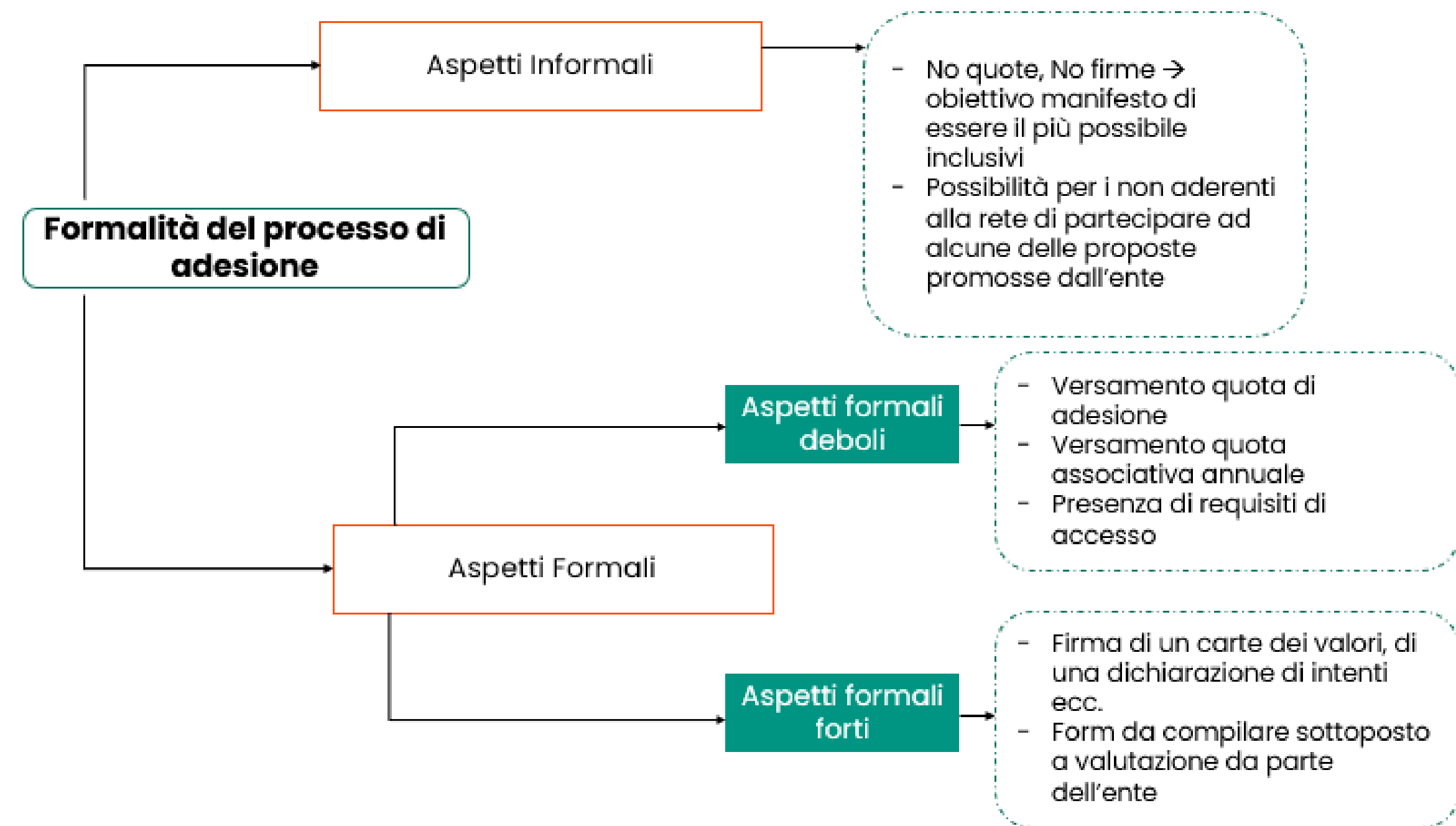


Membership

Modalità di adesione informale

Modalità di adesione formale

- La realtà di **ImpactNoord** prevede diversi passaggi finalizzati all'adesione: i) compilazione e valutazione da parte dello staff di ImpactNoord di un form per la candidatura di adesione all'ecosistema; ii) firma del contratto di adesione; iii) pagamento di una quota che oscilla tra i 250 ai 5000 a seconda delle capacità economiche e finanziarie dell'aspirante membro
- L'adesione a **REVES** è caratterizzata da diversi step: i) compilazione della domanda di adesione alla rete; ii) invio di un documento ufficiale in cui viene indicata la volontà da parte del soggetto di entrare a far parte della rete. Questa domanda viene vagliata dal Consiglio di Amministrazione, che nel farlo stabilisce anche la categoria di soggetti in cui rientrerà l'aspirante membro; iii) pagamento di una quota di adesione, che varia a seconda della categoria in cui si entra a far parte.
- Nel caso di **DESIS Network** l'adesione è subordinata alla presenza di alcuni requisiti di accesso: i) essere un istituto di istruzione superiore legalmente costituito/ università legate alle discipline del design; ii) presenza di un team di design che sta già lavorando nel campo dell'innovazione sociale; iii) team di progettazione che esprime interesse per gli obiettivi e i progetti della rete DESIS; iv) nomina di un coordinatore che si assume la responsabilità delle politiche del laboratorio a livello locale; v) esistenza di uno o più progetti

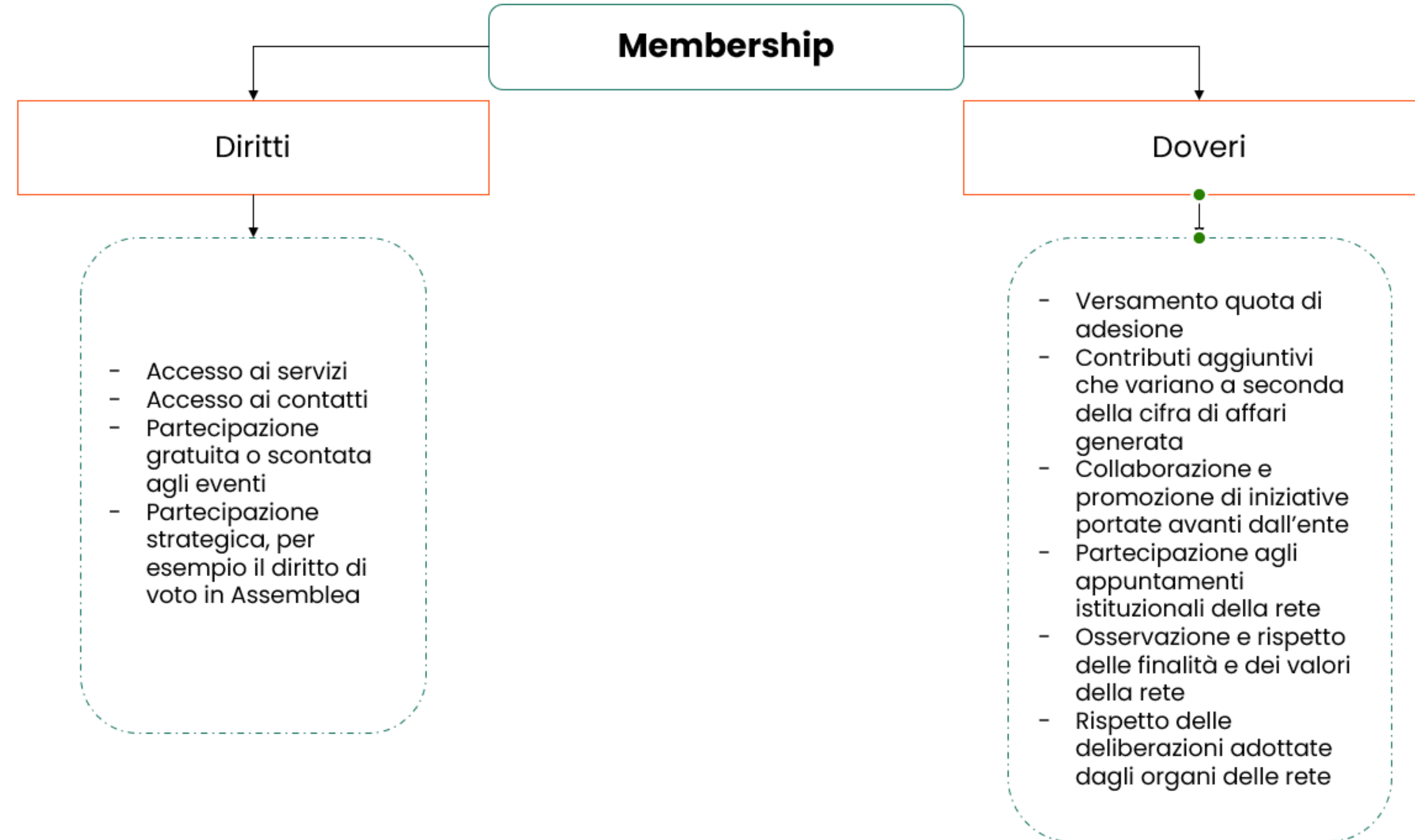


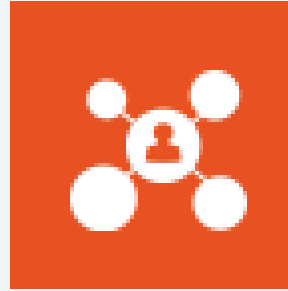


Membership

Diritti

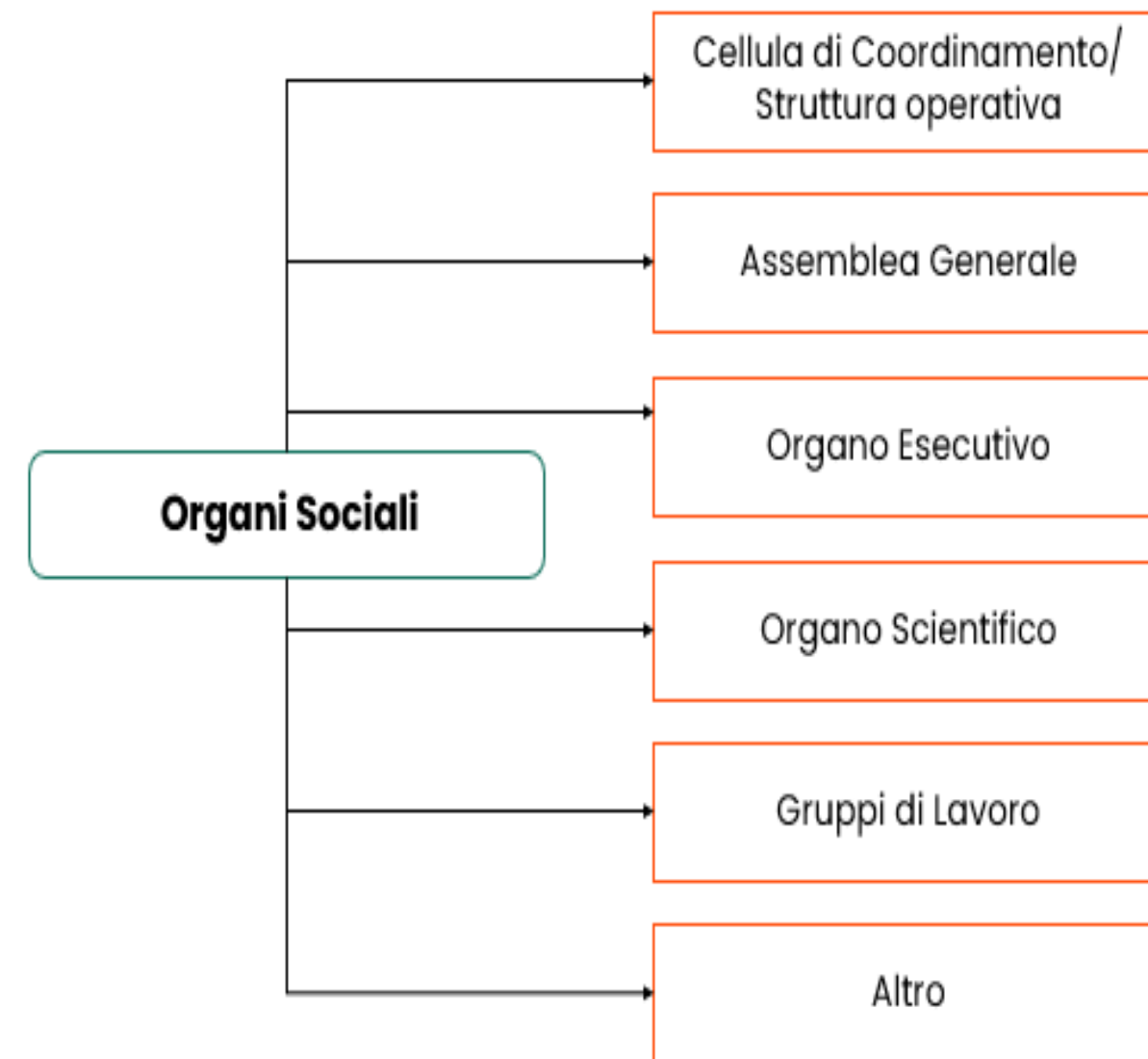
Doveri





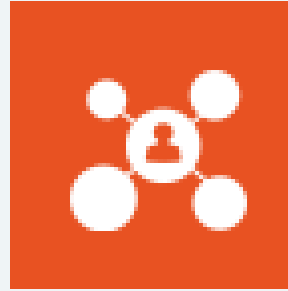
Partecipazione, governance, legami tra i partners

Organi sociali



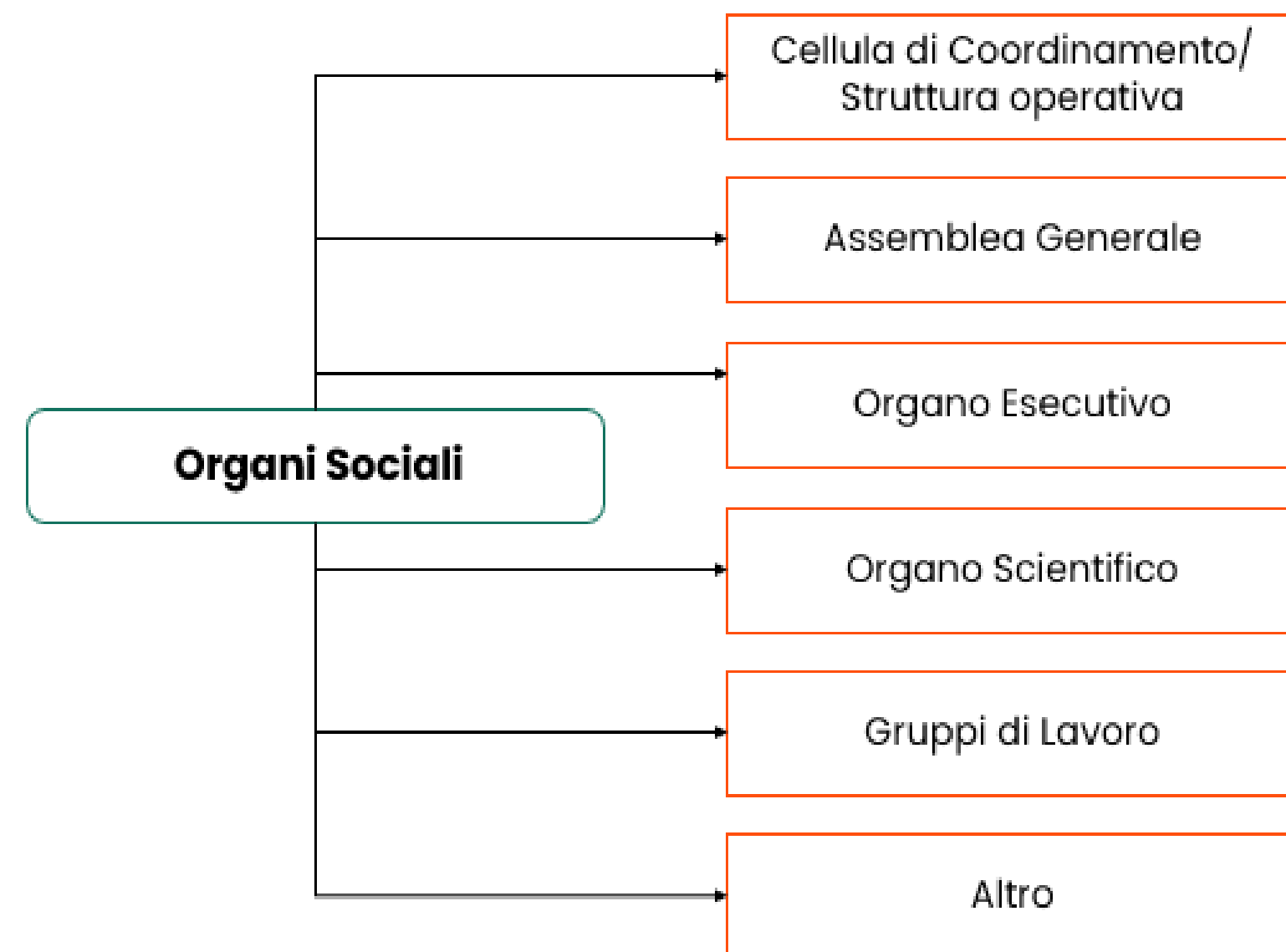
FOCUS

Nome del Caso	Cellula di Coordinamento
Orebro County Partnership for Social Innovation	<p>Il County Executive Board è il responsabile del coordinamento della partnership</p> <p>Working Committee gestisce nel concreto tutti gli aspetti pratici. Si tratta di un comitato di lavoro aperto, mutevole nel tempo, all'interno del quale sono presenti 5 rappresentanti delle organizzazioni partner. I membri del comitato si incontrano una volta al mese per affrontare questioni e problemi contingenti e pianificare le prossime azioni. Gli incontri del comitato vengono organizzate di volta in volta in una location differente per essere il più possibili inclusivi.</p>
Pole Sud Aquitaine	<p>All'interno del PTCE del Pole Sud Aquitaine la funzione di supporto e di animazione è affidata al Comité de Bassin d'Emploi du Seignanx(CBE). La maggioranza degli enti che fanno parte al PTCE, sono anche membri del CBE. La governance del CBE è il più possibile collettiva e partecipativa. Il consiglio di amministrazione del Comitato è composto da quattro collegi. Ogni collegio detiene lo stesso peso nelle decisioni di gestione e di sviluppo dell'associazione. I collegi sono i seguenti: i) attori dell'economia sociale e solidare; ii) enti locali-rappresentanti; iii) imprese; iv) sindacati dei lavoratori</p>
Portugal Social Innovation	<p>La Portugal Social Innovation Unit è l'ente responsabile del coordinamento del progetto. Si tratta di una squadra con competenze multidisciplinari, che persegue lo scopo di promuovere innovazione e imprenditoria sociale, stimolando il mercato per gli investimenti sociali in Portogallo.</p> <p>L'unità è composta da a) un Presidente, b) un Comitato Consultivo, c) un Segretario Tecnico e d) tre gruppi.</p> <p>I tre gruppi sono i seguenti:</p> <ul style="list-style-type: none"> - Team di supporto e gestione, ovvero la squadra che fornisce supporto diretto al Presidente per le questioni legate agli aspetti amministrativi, alla gestione delle risorse umane, nella comunicazione e nella gestione degli aspetti strategici - Squadra per il finanziamento tecnico, che si occupa di monitorare e implementare gli strumenti finanziari lanciati dal progetto - Technical Activation Team, che si occupa di i) stimolare l'innovazione e l'imprenditoria sociale a livello regionale; ii) Mobilitare diversi enti per incentivare la collaborazione reciproca nell'ambito dell'innovazione sociale, fornendo informazioni e favorendo la creazione di reti con il fine di stimolare lo sviluppo e la sostenibilità dell'imprenditoria e dell'innovazione sociale.
Transition Town Movement	<p>Transition Network governa e coordina il TTM.</p> <p>TN assicura coordinamento al movimento e cerca di tratteggiare confini, linee guida e alcune prescrizioni per garantire coerenza alla Transition. Negli anni si è progressivamente professionalizzato, diventato sempre più strategico e si è focalizzato sulla scala internazionale (Longhurst, Pataky, 2015).</p> <p>Tra le prerogative della Transition Network: Detenere la sorgente della Transition, ovvero il potere di stabilire cosa sia e cosa no Transition; Catalizzare e supportare la diffusione della transizione a livello internazionale; Coordinare e supportare le hub nazionali della rete; Agire come hub nazionale in UK; Collaborazione con le hub nazionali e regionali offrendo supporto per sviluppare ulteriormente il network e le performance. (Longhurst, Pataky, 2015).</p>



Partecipazione, governance, legami tra i partners

Organi sociali



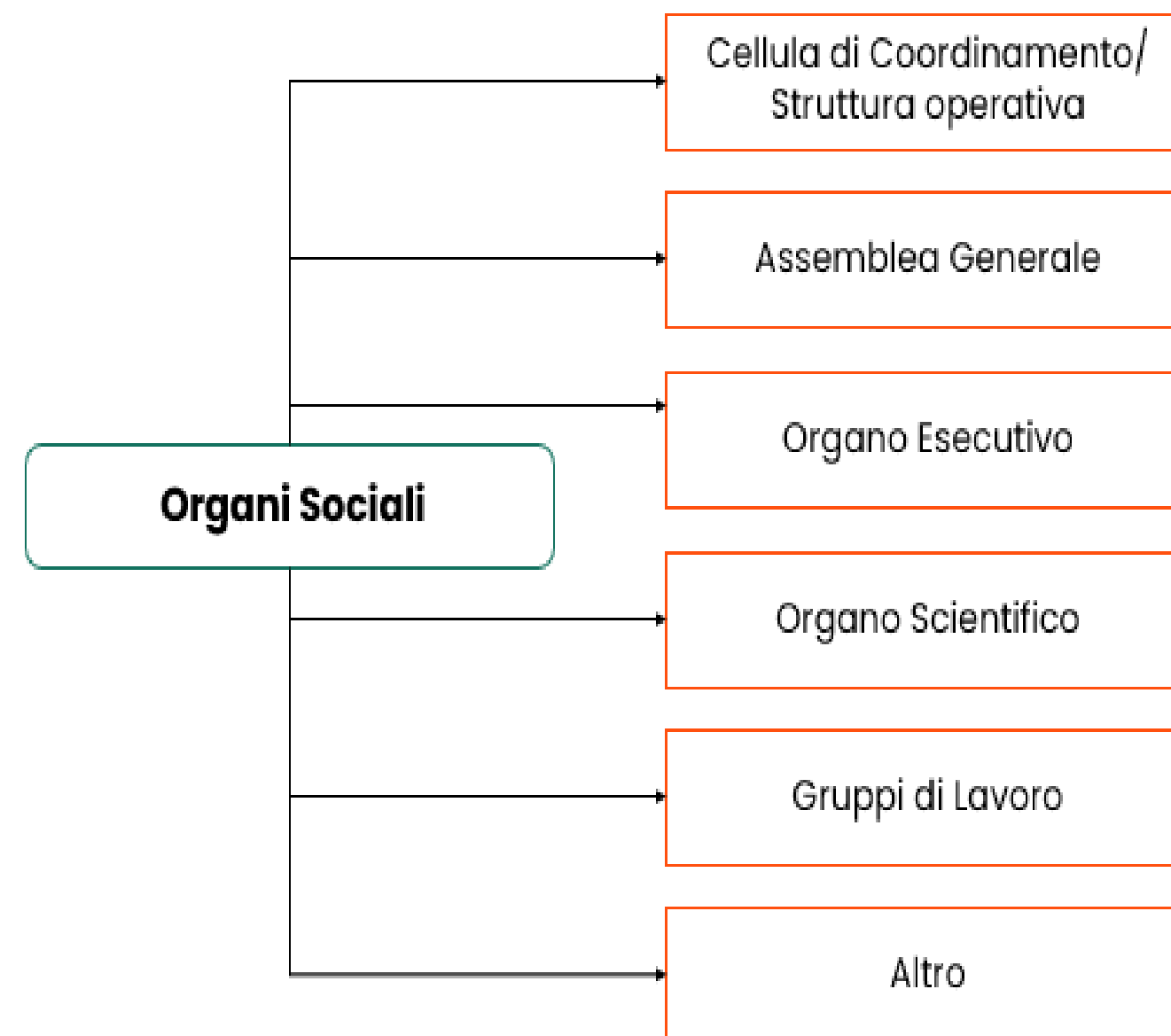
FOCUS

Nome del Caso	Assemblea Generale
Rete delle Case del Quartiere	L'assemblea dei soci rappresenta l'organo sovrano a cui tutti i soci prendono parte. Questo organo si riunisce almeno una volta all'anno. Si tratta di un organo che porta avanti diverse attività, come per esempio la programmazione e la definizione delle linee guida generali e programmatiche dell'associazione, oppure si occupa di approvare eventuali regolamenti interni, di eleggere le cariche; sceglie l'ammontare delle quote di ingresso, delibera in via definitiva sulle domande di adesione e sull'esclusione dei soci.
REVES	All'AG vengono conferiti pieni poteri al fine di realizzare obiettivi e priorità che l'associazione si pone. L'AG si riunisce almeno una volta all'anno.
Social Impact Agenda per l'Italia	L'assemblea dei soci rappresenta il massimo organo deliberativo. Delibera sugli indirizzi e le direttive, nomina gli organi dell'Associazione (compresa la nomina dei membri del Consiglio Direttivo), approva il bilancio preventivo e consuntivo. L'assemblea viene convocata almeno una volta all'anno e ogni socio ha diritto di voto.
DESI	AG dà la direzione politica e culturale, approva il programma annuale pianificato dal Coordinatore Internazionale, insieme al Comitato Internazionale, l'equipe della piattaforma e il Presidente.
Fondazione Innovazione Urbana	All'AG partecipano tutti i membri. Questa ha il compito di formulare, organizzare e definire tutti gli indirizzi e le attività della Fondazione.
Orebro County Partnership for Social Innovation	Ogni anno vengono convocate quattro assemblee generali, durante le quali viene convocato l'intero partenariato. In quest'occasione tendenzialmente si discute e si prende parte a workshop.



Partecipazione, governance, legami tra i partners

Organi sociali



FOCUS

Nome del Caso	Gruppi di Lavoro
CLADE	Esistenza dei Gruppi di Mutuo Interesse (GIM), ovvero progetti di cooperazione tra i diversi membri. Questi gruppi vengono istituiti su iniziativa di una qualsiasi delle organizzazioni-membri, ma vi possono partecipare anche gruppi che non aderiscono al CLADE, ma che sono interessati dagli obiettivi e dal tema affrontati dai GIM.
DESI	Desis Network deve essere concepito come una costellazione di laboratori e labs initiatives, supportate da piattaforma. Ogni laboratorio appartiene alla propria università e mantiene la propria autonomia dal punto di vista organizzativo, rispettando i valori e i principi dell'Associazione. La rete si configura come somma di tutte le esperienze costruite a livello locale e portate avanti dai singoli laboratori.
Initiatives et Cité	Diversi livelli e gruppi di appartenenza, che vengono rappresentati all'interno del CdA, in modo direttamente proporzionale alla loro implicazione all'interno del PTCE: <ul style="list-style-type: none"> – Le réseau, permette alle imprese di conoscersi e di lavorare insieme – Le Groupement, permette di rispondere alle gare collettivamente – Le Groupe, permette ai membri di considerare e incrociare le proprie strategie di sviluppo in termini di capitale, risorse umane, con lo scopo di co-costruire traiettorie di sviluppo.
ImpactNoord	Durante il periodo del primo lockdown legato alla pandemia di Covid 19, sono stati costituiti diversi gruppi di lavoro temporanei attorno ai seguenti temi: i) social <i>well being</i> ; ii) inclusione sul lavoro; iii) economia circolare; iv) benessere sociale; v) altri temi. I gruppi sono stati creati con l'intento di far collaborare tra loro enti diversi, non mettendo quindi insieme imprese e compagnie chiamate ad affrontare lo stesso genere di sfide. Si sono così venute a formare delle micro-reti all'interno della stessa rete, che hanno permesso di riflettere su quali siano le difficoltà da affrontare per poter progettare insieme
Transition Town Totnes	Gruppi di lavoro che si focalizzano sulle tematiche emerse
Transition Town Movement	Presenza di Hub nazionali e regionali che entrano in contatto tra loro attraverso incontri internazionali e gruppi di lavoro. Le hub sono dotate di un forte senso di scopo e sono molto eterogenee le une dalle altre. La maggior parte dello staff del Transition Network collabora con le hub nazionali e regionali offrendo supporto per sviluppare ulteriormente network e performance (Longhurst, Pataky, 2015).



Partecipazione, governance, legami tra i partners

Processi di governance

Focus sul livello di strutturazione dei meccanismi di governance= livello di codificazione dei processi di governance.

Due distinzioni:

Governance strutturata: processi codificati

- Formalizzazione dell'iter di adesione
- Diversi livelli di azione e gruppi di appartenenza
- Organizzazione di momenti istituzionali, come l'Assemblea Generale
- Esistenza di comitati direttivi
- Formalizzazione del processo di presa di decisioni
- Creazione di nuove strutture che formalizzano la cooperazione e la partecipazione dei membri

Governance spontanea: assenza di codici chiaramente identificabili. Tendenzialmente legata a concetti quali:

- Principio di sussidiarietà
- Autorganizzazione
- Inclusione
- Partecipazione

È importante sottolineare che si tratta di processi che, per la metodologia di ricerca adottata, risultano più difficile da individuare

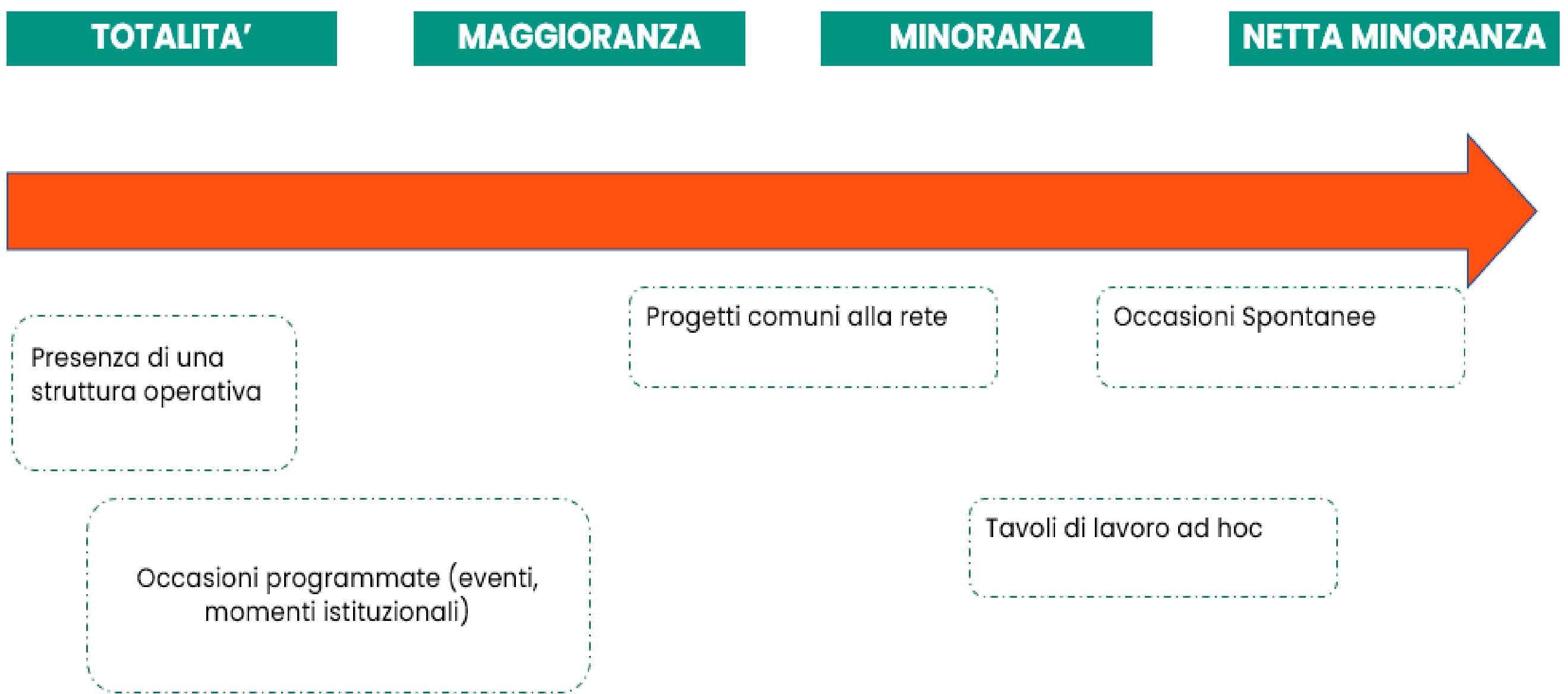
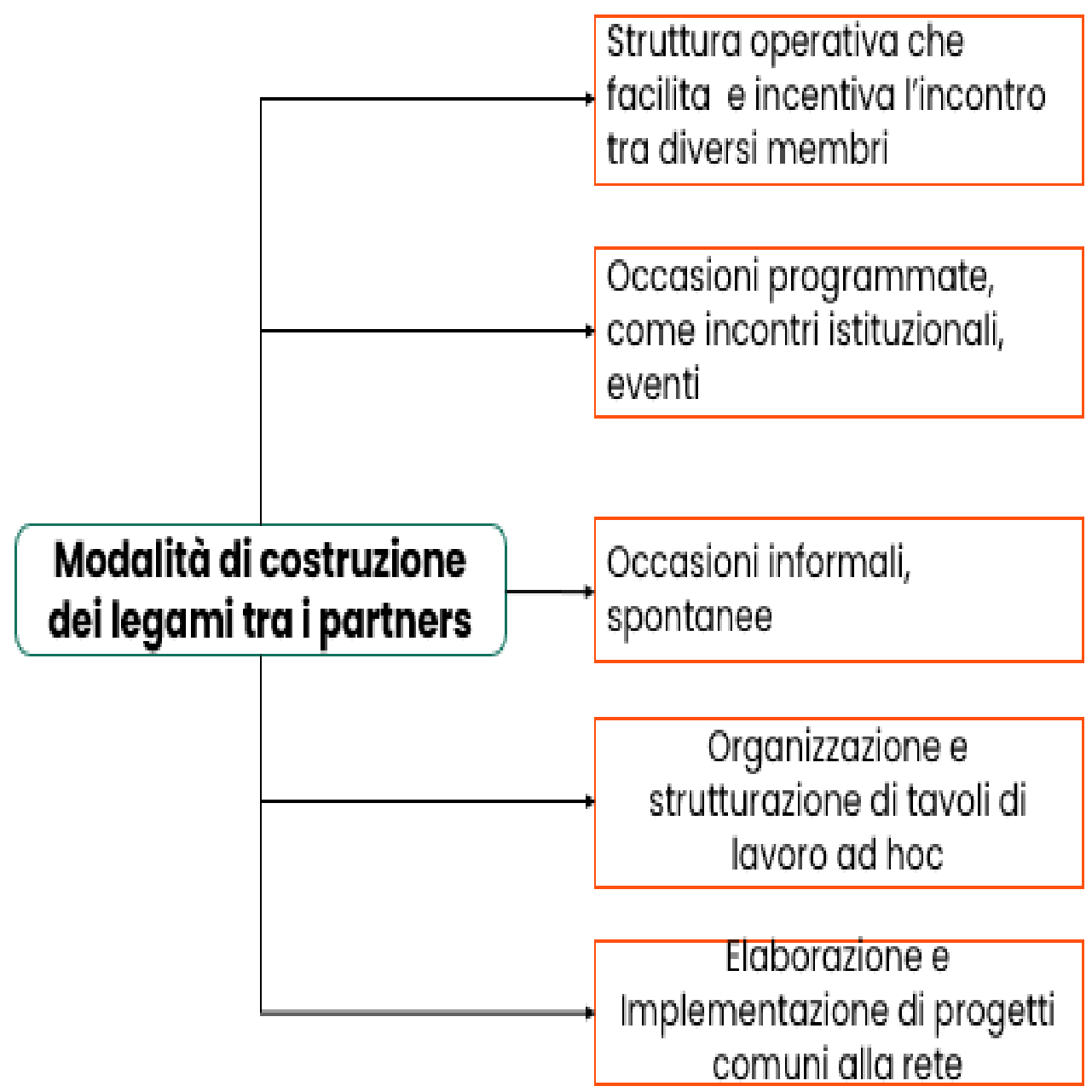
Non si escludono a vicenda → possono combinarsi
→ ***Governance Ibrida***, che mette insieme processi codificati e processi spontanei.

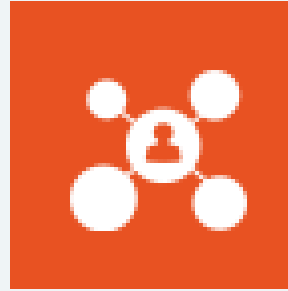
Ecosistemi per l'innovazione sociale



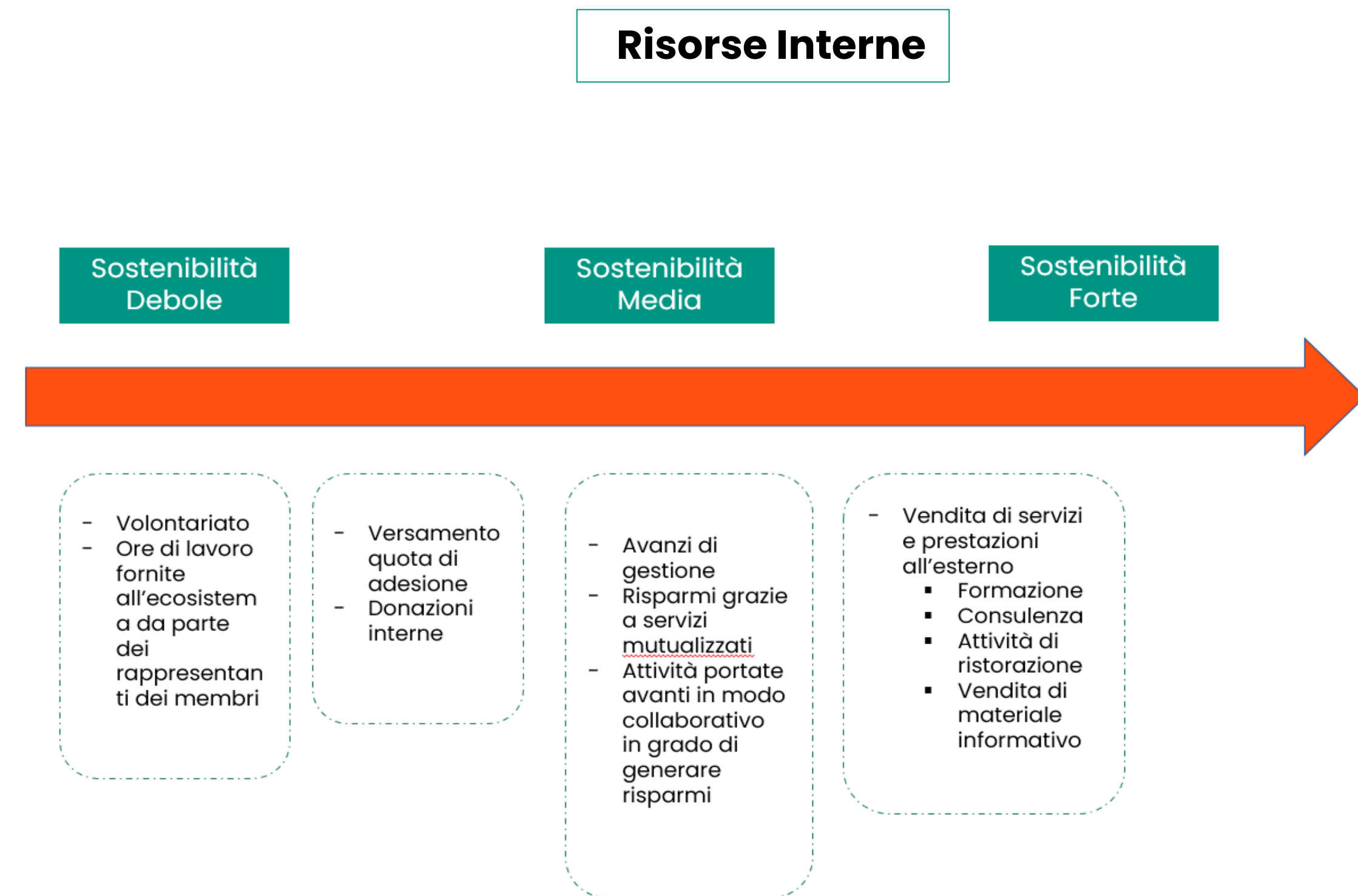
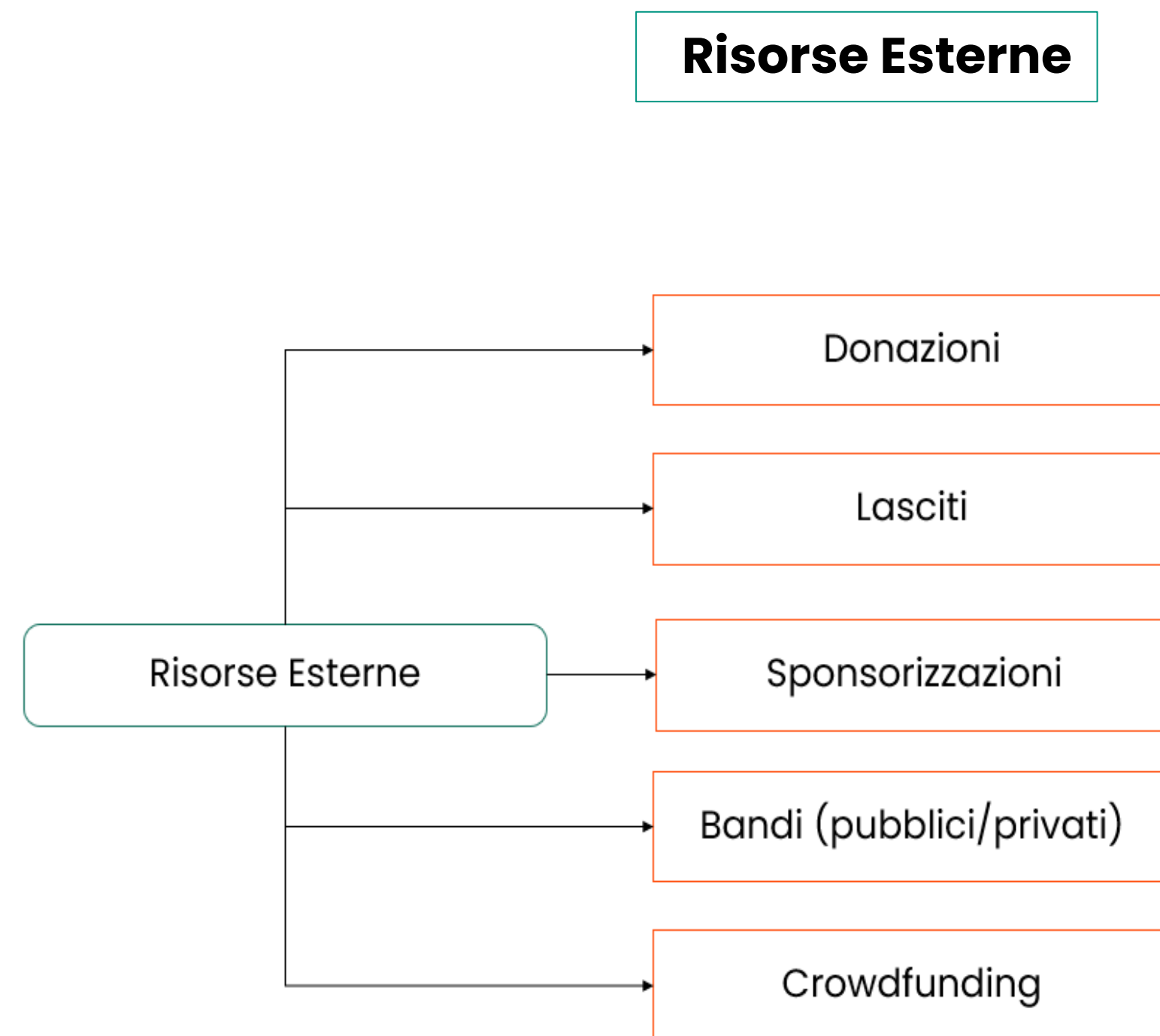
Partecipazione, governance, legami tra i partners

Tessitura dei legami tra i partners





Modello economico





Validità e potenzialità della comparazione per lo studio degli ecosistemi per l'innovazione sociale

Possibilità di mettere in relazione tra loro realtà anche molto differenti

Adozione di una prospettiva composita e plurale rispetto agli ecosistemi per l'innovazione sociale

Unicità delle realtà osservate: gli ecosistemi per l'innovazione sociale sono caratterizzati da modelli difficilmente replicabili

Data la varietà delle casistiche la ricerca ha un connotato **qualitativo** rispetto agli indicatori individuati - identificazione di macro-tendenze e categorie, in grado di semplificare e codificare la struttura degli ecosistemi per l'innovazione sociale.

Particolarmente evidente per le realtà che fanno parte della rete CSEI, che include molteplici soggetti, con diverso grado di riconoscimento ☒ ampia definizione dei criteri di appartenenza alla rete

Individuazione di nuclei tematici comuni attraverso cui guardare alla reti/ cluster per l'innovazione sociale

- Priorità
- Natura Giuridica
- Scala di azione
- Servizi

- Modello economico
- Membership
- Partecipazione, Governance, Legami tra i partners

Spunti per potenziali ricerche future

Bibliografia

- Ayob, N., S. Teasdale, and K. Fagan. 2016. "How Social Innovation 'Came to Be': Tracing the Evolution of a Contested Concept." *Journal of Social Policy*, 45 (4): 635–653, in Pel B, Wittmayer J, Dorland J, Sogaard Jorgensen M (2020), Unpacking the social innovation ecosystem: an empirically grounded typology of empowering network constellations, *The European Journal of Social Science Research*, Vol 33, 311–336
- Barbera, F. (2020). L'innovazione sociale: aspetti concettuali, problematiche metodologiche e implicazioni per l'agenda della ricerca. *Polis*, 35(1), 131-148.
- BEPA. (2010). Empowering people, driving change. Social innovation in the European Union. Brussels: Publications Office of the European Union,
- Domanski D, Howaldt J, Kaletka C (2020), A comprehensive concept of social innovation and its implications for the local context-on the growing importance of social innovation ecosystems and infrastructures, *European Planning Studies*, 28, 454-474
- Eckhardt J, Kaletka, C., & Pelka, B. (2017). Inclusion through digital social innovations. Modelling an ecosystem of drivers and barriers. In M. Antona, & C. Stephanidis (Eds.), *Universal access in human - computer interaction, UAHCI 2017 Proceedings*, part I (pp. 67–84). Basel: Springer in Domanski D, Howaldt J, Kaletka C (2020), A comprehensive concept of social innovation and its implications for the local context-on the growing importance of social innovation ecosystems and infrastructures, *European Planning Studies*, 28, 454-474
- OECD (2021), "Building local ecosystems for social innovation: A methodological framework", *OECD Local Economic and Employment Development (LEED) Papers*, No. 2021/06, OECD Publishing, Paris, <https://doi.org/10.1787/bef867cd-en>.
- Pel B, Wittmayer J, Dorland J, Sogaard Jorgensen M (2020), Unpacking the social innovation ecosystem: an empirically grounded typology of empowering network constellations, *The European Journal of Social Science Research*, Vol 33, 311-336
- Pol E, Ville S, (2009) Social Innovation: Buzz Word or enduring term?, *The Journal of Socio-Economics*, Vol 38, 878-885
- Rapporto CSEI
- Robinson J (2016), Thinking Cities through elsewhere: comparative tactics for a more global urban studies. *Human Geography*, Vol 40 (1), 3.29
- Terstriep J, Rehfeld D (2020), Bridging local embeddedness and global dynamics – the economics of social innovation, *European Planning Studies*, Vol 28, 853-863
- Terstriep, J., D. Rehfeld and M. Kleverbeck (2020), "Favourable social innovation ecosystem(s)?- An explorative approach.", *European Planning Studies* 28(5), pp. 881-905
- Westley, F., & Antadze, N. (2010). Making a difference: Strategies for scaling social innovation for greater impact. *The Innovation Journal: The Public Sector Innovation Journal*, 15(2), 1–19, in Terstriep J, Rehfeld D (2020), Bridging local embeddedness and global dynamics – the economics of social innovation, *European Planning Studies*, Vol 28, 853-863

Sitografia

Le Labo de l'ESS [Accueil | Le Labo de l'économie sociale et solidaire \(lelabo-ess.org\)](#)

Initiatives et Cité [Accueil | InitiativesETcité \(initiativesetcite.com\)](#)

Pole Sud Aquitaine [Pôle Territorial de Coopération Économique Sud Aquitaine \(ptcesudaquitaine.coop\)](#)

Impact City the Hague [Home - ImpactCity](#)

Item [Item | Interreg Europe](#)

Navarre Social Innovation Unit [innovacionsocialnavarra. Presentation - navarra.es](#)

CLADE [Clade Grup CooperatiuGrup Clade](#)

Fondazione di Comunità di Messina [Fondazione di Comunità Messina \(fdcmessina.org\)](#)

ImpactNoord [Vereniging Impact Noord, waar impact en ondernemen samenkomen](#)

Rete delle Case del Quartiere [Home - Rete delle Case del Quartiere APS: scopri il nostro network locale \(retecasedelquartiere.org\)](#)

Ashoka Italia [Italy | Ashoka | Everyone a Changemaker](#)

Amsterdam Impact [Amsterdam Impact | I amsterdam](#)

Portugal Social Innovation [Portugal Social Innovation | Portugal Inovação Social \(portugal2020.pt\)](#)

REVES [Reves Network | Réseau Européen des Villes & Régions de l'Économie Sociale](#)

Social Impact Agenda per l'Italia [Home - Social Impact Agenda per l'Italia](#)

Kilowatt Bologna [Kilowatt](#)

Transition Town Network [Transition Network | Transition Towns | The Circular Economy](#)

Transition Town Totnes [Transition Town Totnes - Taking positive action together in a changing world](#)

Desis Network [DESIS Network |](#)

info@torinosocialimpact.it
press@torinosocialimpact.it
www.torinosocialimpact.it

